

**Lietuvos socialinių tyrimų centro  
Etninių tyrimų institutas**

Saltoniškių g. 58, LT-08105 Vilnius  
tel.: +370 5 272 2063, faksas: +370 5 275 4896  
<http://www.ces.lt/>



**Lietuvos socialinių tyrimų centro Etninių tyrimų instituto užsakymu  
atliktos visuomenės nuomonės apklausos rezultatų apžvalga**

Analizuojant ir lyginant gyventojų nuostatas, apžvalgoje remiamasi 2010 m. liepos 15 d. – rugpjūčio 2 d. apklausa, kurią ETI užsakymu atliko UAB „RAIT“. Tyrimo metu apklausti 1008 15–74 metų amžiaus nuolatiniai Lietuvos gyventojai. Respondentai apklausti savo namuose tiesioginio interviu būdu. Respondentams atrinkti taikyta daugiapakopė stratifikuota tikimybinė atranka. Apklausos rezultatų paklaida neviršija 3 proc.

Duomenys lyginami su 2009 m. balandžio 3–10 d. UAB „RAIT“ atlikta reprezentatyvia anketine Lietuvos gyventojų apklausa. Tiesioginio interviu būdu buvo apklausti 1025 15–74 metų amžiaus nuolatiniai Lietuvos gyventojai. Apklausos rezultatų paklaida neviršija 3 proc. Apklausa atlikta įgyvendinant projektą „Lietuvoje gyvenančių trečiųjų šalių piliečių integracijos politikos vertinimo principai ir rodikliai“ pagal Europos fondo trečiųjų šalių piliečių integracijai 2007 m. metinės programos tikslus.

*Skelbiant, cituojant ar kitaip naudojant duomenis, nuoroda į Etninių tyrimų institutą būtina.*

*Apžvalgą parengė  
Karolis Žibas  
Lietuvos socialinių tyrimų centras,  
Etninių tyrimų institutas*

## **Visuomenės nuostatos Lietuvoje gyvenančių ir į Lietuvą atvykstančių imigrantų atžvilgiu 2010 m.**

Atsižvelgiant į imigracijos tendencijas Lietuvoje (ypač po ES plėtros 2004 m.), Etninių tyrimų institutas nuo 2008 m. į kasmetines visuomenės nuomonės apklausas įtraukia klausimus apie imigracijos procesus. Nuo 2004 m. pastebimas bendros ir darbo imigracijos srautų Lietuvoje didėjimas (kuris tęsiasi iki dabartinių ekonominių pokyčių), todėl, atsižvelgus į struktūrinius imigracijos veiksnius, Lietuvoje gyvenančių imigrantų integracijos prielaidas ir problematiką bei migrantų integracijos politikos įgyvendinimo praktiką<sup>1</sup>, buvo nuspręsta atidžiau pažvelgti į visuomenės nuostatas Lietuvoje vykstančių imigracijos ir migrantų integracijos procesų atžvilgiu.

Norint sužinoti Lietuvos gyventojų nuomonę apie šalyje gyvenančius imigrantus, apklausoje dalyvavusių respondentų buvo prašoma įvertinti iš įvairių šalių į Lietuvą atvykstančius imigrantus. Apklauskos duomenys leidžia teigti, kad palankiausiai vertinami iš Vakarų Europos šalių – Prancūzijos, Italijos, Belgijos, Vokietijos, Didžiosios Britanijos, Graikijos ir kt. – atvykstantys imigrantai. Imigrantus iš šių ES valstybių narių palankiai vertina 78,2 proc. apklaustųjų. Palankiai (71,2 proc.) Lietuvos gyventojai vertina iš „naujųjų“ ES šalių (įstojusių 2004 ir 2007 m.) atvykstančius imigrantus (pvz., Latvijos, Bulgarijos, Čekijos, Slovakijos, Rumunijos, kt.). Iš JAV atvykstantys imigrantai taip pat vertinami teigiamai (68,4 proc.).

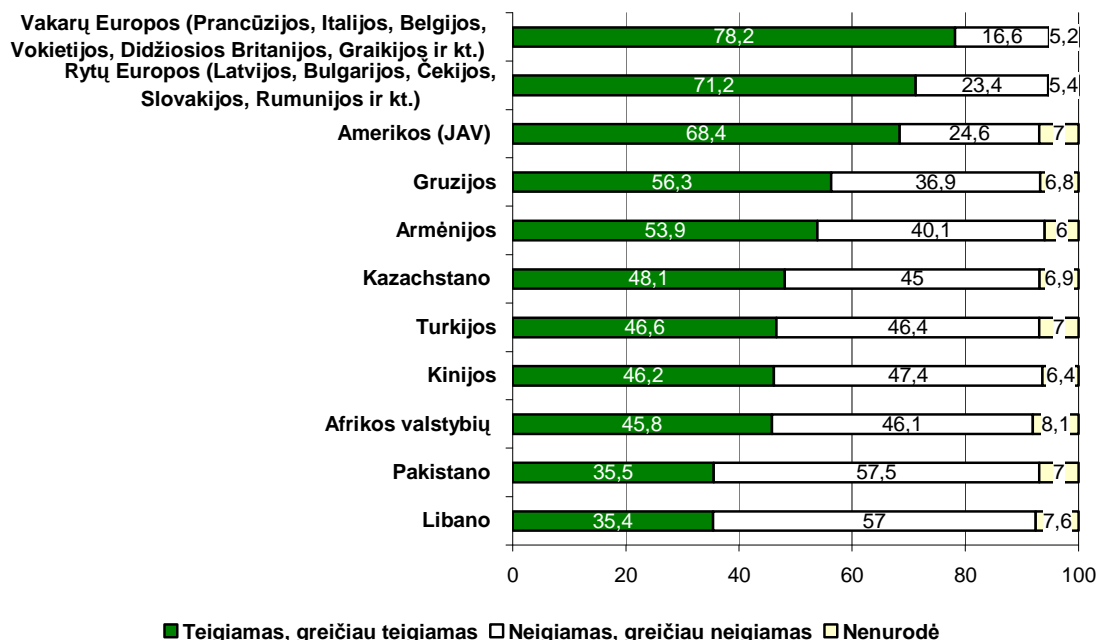
Imigrantai iš ne ES ir EFTA šalių vertinami ne taip palankiai kaip iš ES šalių atvykstantys asmenys. Į Lietuvą atvykstančius kinus ir turkus teigiamai vertina 46,2 ir 46,6 proc., kazachus – 48,1 proc. respondentų. Šiuo atveju vyrauja neigiami vertinimai: kinus neigiamai vertina 47,7 proc., turkus – 46,4 proc. o kazachus – 45 proc. apklaustųjų. Labiausiai neigiami vertinimai vyrauja iš Pakistano ir Libano atvykstančių imigrantų atžvilgiu (atitinkamai 57,5 ir 57 proc.).

1 paveiksle pateikiami duomenys rodo, jog didžiausi vertinimų skirtumai vyrauja tarp ES ir ne ES šalių piliečių. Kita vertus, nors JAV piliečiai yra laikomi trečiųjų šalių piliečiais, tačiau Lietuvos gyventojai juos vertina teigiamai. Galima teigti, kad Lietuvos visuomenėje vyrauja iš skirtingų šalių atvykstančių piliečių kategorizacija. Šiuo atveju pirmai grupei galima priskirti ES valstybes („naujasias“ ir „senąsias“) ir JAV, antrai grupei – Afrikos valstybes, Kiniją, Turkiją, Armėniją, Kazachstaną ir Gruziją, o trečiai – Pakistaną ir Libaną (žr. 1 pav.).

---

<sup>1</sup> Plačiau žr.: Etniškumo studijos 2009/2. Migrantų integracija: Trečiųjų šalių piliečiai Lietuvoje. Socialinių tyrimų institutas, Vilnius: Eugrimas, p. 128. ISSN 1822-1041.

**1 pav. Koks Jūsų požiūris į Lietuvoje gyvenančius imigrantus iš regionų ir šalių? 2010 m. (proc.)**



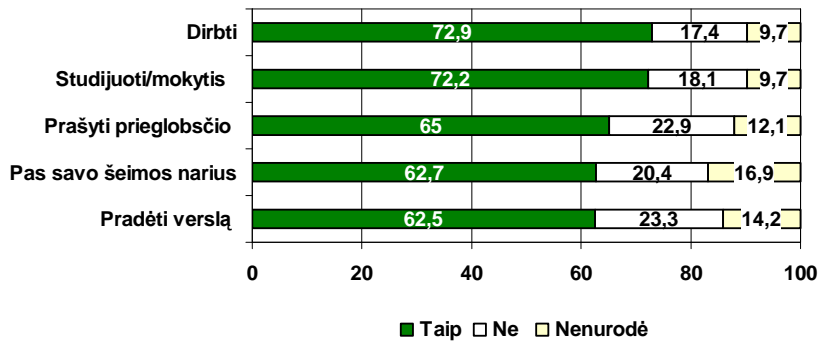
2010 m. apklausos duomenis palyginus su 2009 m. duomenimis matomas aiškus neigiamų nuostatų padidėjimas. 2009 m. tyrimo duomenimis, visų 1 paveiksle išvardytų šalių atžvilgiu neigiamos nuostatos buvo mažesnės (pavyzdžiui, užsieniečių iš Vakarų Europos – 4,8 proc., Rytų Europos – 6,6 proc., kinų – 30,8 proc., turkų – 28,9 proc. libaniečių – 35,4 proc., pakistaniečių – 36,5 proc. ir kt.). Tačiau svarbu pabrėžti, kad nors 2009 ir 2010 m. buvo pateikiamas tas pats klausimas, analizuojamų grupių sąvoka skyrėsi: 2009 m. buvo vartojama *užsieniečio*, o 2010 m. – *imigranto* sąvoka. Galima daryti prielaidą, kad užsieniečio sąvoka yra neutralesnė, todėl ir nuostatos jų atžvilgiu buvo palankesnės. Imigranto sąvoka visuomenėje gali būti labiau sietina su simbolinėmis (kultūrinėmis) ir realiomis (konkurencija dėl ekonominių bei socialinių išteklių ir kt.) grėsmėmis (neabejotinai tikslesnius atsakymus galima gauti atlikus kartotinius tyrimus vėlesniais metais).

2 paveiksle pateikti atsakymai į klausimą, kuriuo siekiama išsiaiškinti, ką Lietuvos gyventojai mano apie tikslus, kurių pagrindu į Lietuvą atvyksta imigrantai<sup>2</sup>. Tyrimo duomenimis, didžioji dauguma respondentų (72,9 proc.) mano, jog imigrantai į Lietuvą dažniausiai atvyksta turėdami tikslą dirbti. 72,2 proc. sutinka, kad imigrantai į Lietuvą atvyksta mokytis, 65 proc. – prašyti prieglobsčio, 62 proc. – pas savo šeimos narius ir 62,5 proc. – pradėti verslą. Gyventojų nuomonė apie į Lietuvą dirbti atvykstančius imigrantus atitinka realius imigracijos procesus. Kita vertus, skaičius imigrantų, atvykstančių mokytis, yra mažas, palyginti su į

<sup>2</sup> Pagal įstatymą dėl Užsieniečių teisinės padėties, užsieniečiai į Lietuvą atvyksta turėdami tikslą dirbti, užsiimti teisėta veikla, pas savo šeimos narius (šeimos susijungimas), įgyti išsilavinimą (studijuoti, mokytis, kelti kvalifikaciją, dalyvauti profesiniuose mokymuose), kt. Pagal Migracijos departamento statistinius duomenis (2004–2009 m.) daugiausiai į Lietuvą užsieniečiai atvyksta šeimos susijungimo pagrindu ir su tikslu dirbti.

Lietuvą dirbti ar šeimos susijungimo pagrindais atvykstančių imigrantų skaičiumi. Prieglobstį gavę užsieniečiai sudaro itin mažą dalį visų į Lietuvą atvykstančių imigrantų (žr. 2 pav.).

**2 pav. Jūsų nuomone, kokių tikslų dažniausiai į Lietuvą atvyksta imigrantai? 2010 m. (proc.)**



Palyginę šiuos duomenis su 2009 m. atliktu tyrimu matome, kad visuomenės nuostatos nepasikeitė. Nors tyrime buvo vartojama ne *imigranto*, o *užsieniečio ne ES piliečio* sąvoka, atvykimo pagrindų hierarchija visuomenės nuostatose išliko tokia pati, tačiau pasikeitė pritarimo arba nepritarimo lygis. Pavyzdžiui, 2009 m. tyrimo duomenimis, didžioji dauguma respondentų (79 proc.) manė, jog užsieniečiai ne ES piliečiai į Lietuvą dažniausiai atvyksta turėdami tikslą dirbti. Dauguma (62 proc.) apklaustųjų manė, jog užsieniečiai ne ES piliečiai į Lietuvą atvyksta mokytis ir prašyti prieglobsčio, pusė (52 proc.) – pas savo šeimos narius.

Tyrimo klausimyne buvo pateikti klausimai apie gyventojų tiesioginius ir netiesioginius santykius su įvairiomis Lietuvoje gyvenančių imigrantų kategorijomis (žr. 3 pav.). Respondentų buvo prašoma nurodyti, ar jiems yra tekę tiesiogiai bendrauti (kalbėtis, susitikti) ar netiesiogiai susidurti (sužinoti iš žiniasklaidos priemonių, girdėti iš pasakojimų) su įvairių kategorijų imigrantais. Apie kiekvieną išskirtą imigrantų kategoriją respondentai galėjo pateikti vieną ar kelis atsakymų variantus, atspindinčius jų santykius su tam tikra grupe.

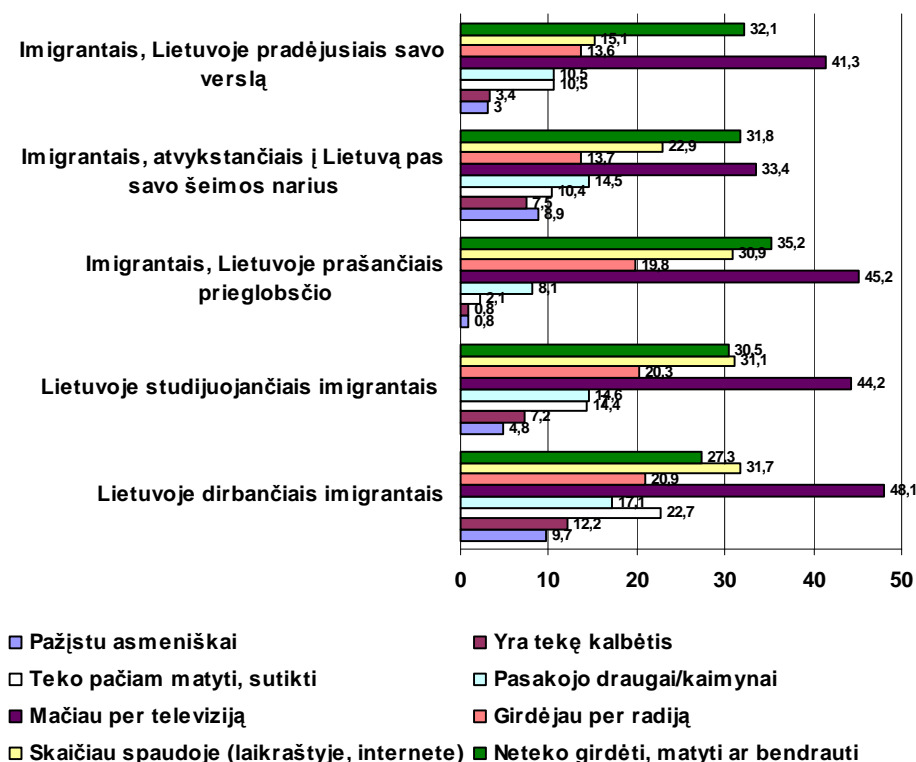
Analizuojant tyrimo duomenis verta aptarti keletą aspektų. Pirma, maždaug trečdaliui (32,1 proc.) apklausoje dalyvavusių gyventojų nėra tekę girdėti, matyti ar bendrauti su Lietuvoje savo verslą pradėjusiais, 31,8 proc. – su pas savo šeimos narius atvykstančiais, 30,5 proc. – su Lietuvoje studijuojančiais, 27,3 proc. – su Lietuvoje dirbančiais ir 35,2 proc. – su Lietuvoje prieglobsčio prašančiais imigrantais. Antra, daugiausia informacijos ir patirties apie įvairias Lietuvoje gyvenančių imigrantų kategorijas gyventojai gauna iš netiesioginių šaltinių – žiniasklaidos priemonių.

Analizuojant tyrime dalyvavusių respondentų atsakymus apie netiesioginius kontaktus matyti, kad daugiausia Lietuvos gyventojų įvairias imigrantų grupes yra matę televizijos laidose, skaitę apie jas spaudoje ar girdėję per radiją, mažiausiai – pasakoję draugai ar kaimynai. Lyginant skirtingas Lietuvoje gyvenančių imigrantų kategorijas, iš netiesioginių šaltinių Lietuvos gyventojams geriausiai pažįstami Lietuvoje dirbantys ir studijuojantys imigrantai bei pabėgėliai: dauguma (atitinkamai 48,1 proc., 44,2 proc. ir 45,2 proc.) apklaustųjų yra matę

juos televizijos laidose, kiek daugiau nei trečdalis (31,7 proc., 31,1 proc. ir 30,9 proc.) yra skaitę apie juos spaudoje, o penktadalis (20,9 proc., 20,3 proc. ir 19,8 proc.) girdėję radijo laidose. Kiek mažiau netiesioginių kontaktų Lietuvos gyventojai turi su pas savo šeimos narius atvykstančiais ir verslą pradėjusiais imigrantais (žr. 3 pav.).

Išanalizavę atsakymus apie tiesioginius kontaktus matome, kad tik maža dalis tyrime dalyvavusių respondentų teigė asmeniškai pažįstantys, sutikę imigrantus ar kalbėję su jais. Geriausiai Lietuvos gyventojai yra pažįstami su Lietuvoje dirbančiais, pas savo šeimos narius atvykstančiais ir studijuojančiais, mažiausiai – su pabėgėliais ir verslą pradėjusiais imigrantais. Šiuo atveju būtų galima išskirti pabėgėlius: viena vertus, jų atžvilgiu užfiksuotas vienas didžiausių netiesioginių kontaktų pobūdis, kita vertus, tiesioginių kontaktų su pabėgėliais turi mažiau nei 1 proc. Lietuvos gyventojų (žr. 3 pav.). Palyginus su 2009 m. atliktu tyrimu matome panašias tendencijas: viena vertus, vyrauja netiesioginių kontaktų formos (žiniasklaida), kita vertus, tiesioginiai kontaktai yra reti.

**3 pav. Ar Jums kada nors teko girdėti, matyti ar bendrauti su kortelėje išvardytais imigrantais? Jei taip, tuomet kur ir kaip? 2010 m. (proc.)**

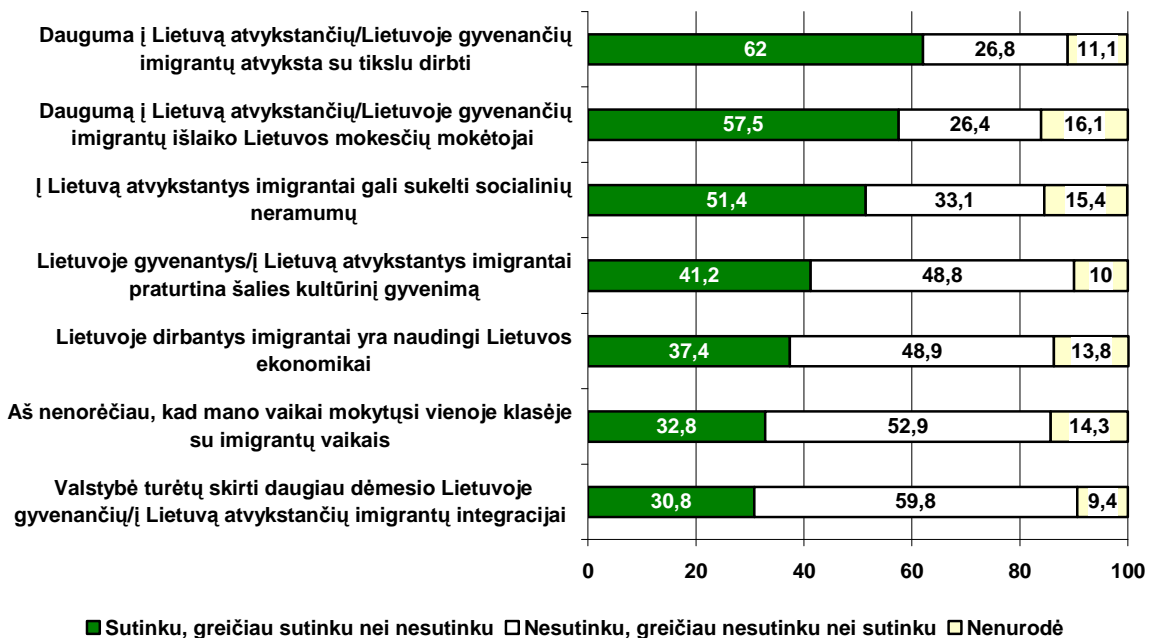


Siekiant įvertinti Lietuvos gyventojų įsivaizduojamą atvykusių imigrantų įtaką visuomenei ir valstybei, respondentų buvo prašoma pareikšti savo nuomonę apie konkrečius teiginius. Labiausiai Lietuvos gyventojai yra linkę pritarti teiginiui, kad imigrantai į Lietuvą atvyksta turėdami tikslą dirbti (62 proc.). Dauguma respondentų (57,5 proc.) pritarė teiginiui, kad imigrantus išlaiko mokesčių mokėtojai. Daugiau negu pusė (51,4 proc.) apklaustųjų sutiko su teiginiu, kad į Lietuvą atvykstantys imigrantai gali sukelti socialinių neramumų (lyginant su

2008 ir 2009 m. tyrimo duomenimis, kai buvo vartojama ne *imigranto*, bet *užsienio šalių darbuotojo* sąvoka, atitinkamai 61,1 ir 62,1 proc. apklaustųjų sutiko, jog į Lietuvą atvykstantys užsienio šalių darbuotojai gali sukelti socialinių neramumų).

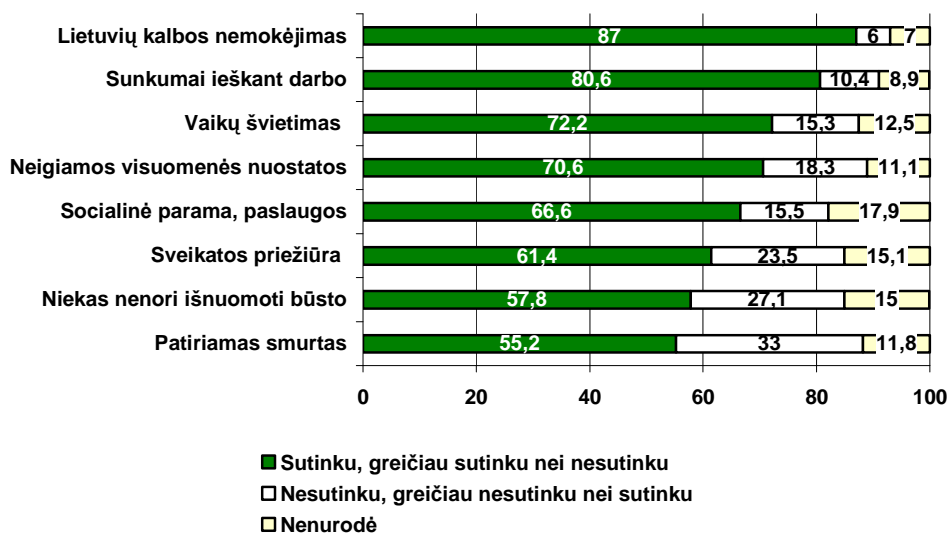
Kitiems teiginiams pritariama mažiau: 41,2 proc. sutinka, kad Lietuvoje gyvenantys ir į Lietuvą atvykstantys imigrantai praturtina šalies kultūrinį gyvenimą (lyginant su 2009 m. tyrimo duomenimis, kai buvo vartojama *užsieniečio ne ES piliečio* sąvoka, 29,1 proc. sutiko, o 56,1 – nesutiko su teiginiu, kad į Lietuvą atvykstantys užsieniečiai ne ES piliečiai praturtina šalies kultūrinį gyvenimą). 37,4 proc. sutinka, kad dirbantys imigrantai yra naudingi Lietuvos ekonomikai (lyginant su 31,6 proc. 2009 m.), 32,8 proc. sutiktų, kad jų vaikai mokytųsi vienoje klasėje su imigrantų vaikais; 30,8 proc. pritaria, kad valstybė turėtų skirti daugiau dėmesio imigrantų integracijai (žr. 4 pav.).

**4 pav. Kokia Jūsų nuomonė apie Lietuvoje gyvenančius ir į Lietuvą atvykstančius imigrantus. Pasakykite, ar sutinkate, ar nesutinkate su teiginiais? 2010 m. (proc.)**



Siekiant įvertinti Lietuvos gyventojų nuomonę apie potencialias Lietuvoje gyvenančių ar atvykstančių imigrantų problemas, apklausos anketoje buvo pateikti klausimai apie galimas problemas įvairiose srityse (žr. 5 pav.). Apibendrinant galima pasakyti, kad Lietuvos gyventojai pritaria galimiems sunkumams, su kuriais imigrantai susiduria įvairiose srityse. Didžiosios apklaustųjų dalies (87 proc.) nuomone, daugiausia sunkumų imigrantams kyla dėl lietuvių kalbos nemokėjimo. Kita galimų sunkumų grupė susijusi su sunkumais ieškant darbo (80,6 proc.), vaikų švietimu (72,2 proc.) ir patiriamomis neigiamomis nuostatomis (70,6 proc.). Beveik du trečdaliai apklausoje dalyvavusių Lietuvos gyventojų teigia, kad potencialūs sunkumai gali iškilti dėl socialinės paramos ir paslaugų (66,6 proc.), sveikatos priežiūros (61,4 proc.). Taip pat ženkliai dalis (57,8 proc.) laikosi nuomonės, kad trečiųjų šalių piliečiams sudėtinga išsinuomoti būstą, o 55,2 sutinka, kad patiriamas smurtas taip pat yra problema, su kuria susiduria imigrantai Lietuvoje (žr. 5 pav.).

**5 pav. Kartais Lietuvoje gyvenantiems imigrantams iškyla įvairių sudėtingų situacijų. Pasakykite, sutinkate ar nesutinkate, kad imigrantams kyla ypatingų sunkumų šiose srityse? 2010 m. (proc.)**



Keletas anketos klausimų buvo susiję su įvairių imigrantų integracijos priemonių vertinimu (žr. 6 pav.). Respondentams buvo pateiktas priemonių, apimančių įvairias gyvenimo sritis, tokias kaip užimtumas, švietimas, būstas, teisinės pagalbos užtikrinimas, sąrašas. Palankiausiai Lietuvos gyventojai vertina priemones, skirtas vaikų švietimo ir lietuvių kalbos kursų organizavimui – joms pritaria didžioji dauguma respondentų (atitinkamai 79,5 ir 77,3 proc.). Dauguma Lietuvos gyventojų palankiai vertina pagalbą tvarkant dokumentus (leidimai gyventi, pašalpos gavimas) (65,1 proc.), vienodų teisių Lietuvos piliečiams ir imigrantams užtikrinimą teikiant sveikatos priežiūros paslaugas (59,2 proc.), nemokamų teisinių konsultacijų (58,1 proc.) ir kvalifikacijos tobulinimo kursų organizavimą (53,3 proc.) (žr. 6 pav.).

Daugiausia abejonių Lietuvos gyventojams kelia vienodų teisių Lietuvos piliečiams ir imigrantams darbe užtikrinimas ir socialinio būsto suteikimas. Dėl vienodų teisių darbe gyventojų nuomonės pasiskirsto beveik tolygiai: 45,6 proc. respondentų yra linkę sutikti, o 45,7 proc. nesutikti dėl vienodų teisių darbe užtikrinimo. Tuo tarpu dauguma gyventojų (63,8 proc.) nepitaria, kad socialinis būstas būtų suteiktas imigrantams (26,2 proc. – pritaria). Taip pat 53,3 proc. apklaustųjų nepitaria dėl vienodų teisių Lietuvos piliečiams ir imigrantams gaunant socialinę paramą užtikrinimo (35,1 proc. – pritaria) (žr. 6 pav.).

**6 pav. Pritartumėte ar nepritartumėte integracijos priemonėms, kurios būtų taikomos Lietuvoje gyvenantiems ir į Lietuvą atvykstantiems imigrantams? 2010 m. (proc.)**

